



КонсультантПлюс

"СП 149.13330.2012. Свод правил.
Реабилитационные центры для детей и
подростков с ограниченными возможностями
здоровья. Правила проектирования"
(утв. Приказом Госстроя от 27.12.2012 N
113/ГС)
(ред. от 30.12.2015)

Документ предоставлен **КонсультантПлюс**

www.consultant.ru

Дата сохранения: 09.03.2021

Источник публикации

В данном виде документ опубликован не был.

Первоначальный текст документа опубликован в издании
М.: Госстрой, ФАУ "ФЦС", 2013.

Информацию о публикации документов, создающих данную редакцию, см. в справке к этим документам.

Примечание к документу

Документ включен в [Перечень](#) документов в области стандартизации, в результате применения которых на добровольной основе обеспечивается соблюдение требований Федерального [закона](#) от 30.12.2009 N 384-ФЗ "Технический регламент о безопасности зданий и сооружений" ([Приказ](#) Росстандарта от 02.04.2020 N 687).

Документ включен в [Перечень](#) документов в области стандартизации, в результате применения которых на добровольной основе обеспечивается соблюдение требований Федерального [закона](#) от 30.12.2009 N 384-ФЗ "Технический регламент о безопасности зданий и сооружений" ([Приказ](#) Росстандарта от 17.04.2019 N 831).

Документ включен в [Перечень](#) документов в области стандартизации, в результате применения которых на добровольной основе обеспечивается соблюдение требований Федерального [закона](#) от 30.12.2009 N 384-ФЗ "Технический регламент о безопасности зданий и сооружений" ([Приказ](#) Росстандарта от 30.03.2015 N 365).

[Изменение N 1](#), утв. [Приказом](#) Минстроя России от 30.12.2015 N 978/пр, введено в действие с 25 марта 2016 года.

Название документа

"СП 149.13330.2012. Свод правил. Реабилитационные центры для детей и подростков с ограниченными возможностями здоровья. Правила проектирования"
(утв. [Приказом](#) Госстроя от 27.12.2012 N 113/ГС)
(ред. от 30.12.2015)

Утвержден
[Приказом](#) Федерального
агентства по строительству
и жилищно-коммунальному хозяйству
от 27 декабря 2012 г. N 113/ГС

СВОД ПРАВИЛ
РЕАБИЛИТАЦИОННЫЕ ЦЕНТРЫ ДЛЯ ДЕТЕЙ И ПОДРОСТКОВ
С ОГРАНИЧЕННЫМИ ВОЗМОЖНОСТЯМИ ЗДОРОВЬЯ

ПРАВИЛА ПРОЕКТИРОВАНИЯ

Rehabilitation center for children and teenagers
with limited possibilities.
Rules of architectural design

СП 149.13330.2012

Список изменяющих документов
(в ред. [Изменения N 1](#), утв. [Приказом](#)
Минстроя России от 30.12.2015 N 978/пр)

ОКС 01.040.93

ОКП 74.20

Дата введения
1 июля 2013 года

Предисловие

Цели и принципы стандартизации в Российской Федерации установлены Федеральным [законом](#) от 27 декабря 2002 г. N 184-ФЗ "О техническом регулировании", а правила разработки - [Постановлением](#) Правительства Российской Федерации от 19 ноября 2008 г. N 858 "О порядке разработки и утверждения сводов правил".

Сведения о своде правил

1. Исполнители: ООО "Институт общественных зданий" и ОАО "ЦНИИЭП жилища".
2. Внесен Техническим комитетом по стандартизации ТК 465 "Строительство".
3. Подготовлен к утверждению Управлением градостроительной политики.

4. Утвержден [Приказом](#) Федерального агентства по строительству и жилищно-коммунальному хозяйству (Госстрой) от 27.12.2012 N 113/ГС и введен в действие с 1 июля 2013 г.

5. Зарегистрирован Федеральным агентством по техническому регулированию и метрологии (Росстандарт).

Информация об изменениях к настоящему своду правил публикуется в ежегодно издаваемом информационном указателе "Национальные стандарты", а текст изменений и поправок - в ежемесячно издаваемых информационных указателях "Национальные стандарты". В случае пересмотра (замены) или отмены настоящего свода правил соответствующее уведомление будет опубликовано в ежемесячно издаваемом информационном указателе "Национальные стандарты". Соответствующая информация, уведомление и тексты размещаются также в информационной системе общего пользования - на официальном сайте Росстандарта в сети Интернет.

Введение

Настоящий нормативный документ разработан в соответствии с Федеральным [законом](#) от 30 декабря 2009 г. N 384-ФЗ "Технический регламент о безопасности зданий и сооружений", а также в соответствии с принципами [Конвенции](#) ООН о правах инвалидов, подписанной Российской Федерацией в сентябре 2008 года и ратифицированной 3 мая 2012 г. - Федеральный [закон](#) от 3 мая 2012 г. N 46-ФЗ "О ратификации Конвенции о правах инвалидов" и [5].
(в ред. [Изменения N 1](#), утв. Приказом Минстроя России от 30.12.2015 N 978/пр)

Настоящий свод правил детализирует требования [СП 59.13330](#) и должен применяться совместно с другими документами в области проектирования и строительства: [СП 136.13330](#), [СП 142.13330](#), [СП 145.13330](#), [СП 150.13330](#) и другие.

В нормативном документе реализованы требования Федерального [закона](#) от 29 декабря 2004 г. N 190-ФЗ "Градостроительный кодекс Российской Федерации", Федерального [закона](#) от 24 ноября 1995 г. N 181-ФЗ "О социальной защите инвалидов в Российской Федерации", Федерального [закона](#) от 27 декабря 2002 г. N 184-ФЗ "О техническом регулировании", Федерального [закона](#) от 30 декабря 2009 г. N 384-ФЗ "Технический регламент о безопасности зданий и сооружений", Федерального [закона](#) от 30 марта 1999 г. N 52-ФЗ "О санитарно-эпидемиологическом благополучии населения", а также Федерального [закона](#) от 22 июля 2008 г. N 123-ФЗ "Технический регламент о требованиях пожарной безопасности".

В своде правил представлены единые требования к реабилитационным центрам для оптимизации детей и подростков с ограниченными возможностями. Это позволит оптимизировать объемно-планировочные решения проектируемых зданий и определение объемов финансирования на строительство и организацию деятельности центров.

Свод правил выполнен: ООО "Институт общественных зданий" - руководитель работы - канд. архит., проф. А.М. Гарнец, отв. исполнитель - канд. архит. Б.П. Анисимов; исполнители: д-р мед. наук, проф. Н.Ф. Дементьева (ФГБУ "Федеральное бюро медико-социальной экспертизы" ФМБА России), инж. Л.В. Сигачева, архит. Д.Д. Зыбина, при участии ОАО "ЦНИИЭП жилища" - канд. архит., проф. А.А. Магай, канд. архит. Н.В. Дубынин, директор С.А. Новикова (СОГУ "Реабилитационный центр для детей и подростков с ограниченными возможностями "Вишенки", г.

Смоленск). Авторы разработки Изменения N 1 - ООО "Институт общественных зданий: научный руководитель работы и отв. исполнитель - канд. архит. А.М. Гарнец, архит.Д.Д. Зыбина, архит. Н.В. Каспер; при участии - д-р техн. наук М.М. Мирфатуллаев, д-р техн. наук Ю.М. Глуховенко, инж. В.В. Коновалова.

(в ред. [Изменения N 1](#), утв. Приказом Минстроя России от 30.12.2015 N 978/пр)

1. Область применения

1.1. Настоящий свод правил устанавливает правила проектирования зданий реабилитационных центров или их отделений, которые могут обеспечить организацию комплексной психологической, медицинской и педагогической реабилитации детей с ограниченными возможностями здоровья (далее - ОВЗ) и их родителей, а также отделений абилитации детей раннего возраста при реабилитационных центрах и других учреждениях медицинского и социального обслуживания населения и образовательных организациях.

(в ред. [Изменения N 1](#), утв. Приказом Минстроя России от 30.12.2015 N 978/пр)

1.2. Положения свода правил распространяются на проектирование вновь строящихся объектов, а также на приспособление существующих зданий под реабилитационные центры или их отделения.

2. Нормативные ссылки

В настоящем своде правил даны ссылки на следующие нормативные документы:

[ГОСТ 12.1.004-1991](#) Система стандартов безопасности труда. Пожарная безопасность. Общие требования

(ссылка введена [Изменением N 1](#), утв. Приказом Минстроя России от 30.12.2015 N 978/пр)

[ГОСТ Р 51256-2011](#) Технические средства организации дорожного движения. Разметка дорожная. Классификация. Технические требования

[ГОСТ Р 52495-2005](#) Социальное обслуживание населения. Термины и определения
(ссылка введена [Изменением N 1](#), утв. Приказом Минстроя России от 30.12.2015 N 978/пр)

[ГОСТ Р ИСО 23600-2013](#) Вспомогательные технические средства для лиц с нарушением функций зрения и лиц с нарушением функций зрения и слуха. Звуковые и тактильные сигналы дорожных светофоров

(в ред. [Изменения N 1](#), утв. Приказом Минстроя России от 30.12.2015 N 978/пр)

[ГОСТ Р 56305-2014](#) Технические средства помощи слепым и слабовидящим людям. Тактильные указатели на пешеходной поверхности

(в ред. [Изменения N 1](#), утв. Приказом Минстроя России от 30.12.2015 N 978/пр)

[ГОСТ Р 52880-2007](#) Социальное обслуживание населения. Типы учреждений социального обслуживания граждан пожилого возраста и инвалидов

[СП 1.13130.2009](#) "Системы противопожарной защиты. Эвакуационные пути и выходы" (с [Изменением N 1](#))

(в ред. [Изменения N 1](#), утв. Приказом Минстроя России от 30.12.2015 N 978/пр)

[СП 2.13130.2012](#) "Системы противопожарной защиты. Обеспечение огнестойкости объектов защиты" (с [Изменением N 1](#))

(в ред. [Изменения N 1](#), утв. Приказом Минстроя России от 30.12.2015 N 978/пр)

[СП 3.13130.2009](#) "Системы противопожарной защиты. Система оповещения и управления эвакуацией людей при пожарах. Требования пожарной безопасности"

[СП 4.13130.2009](#) "Системы противопожарной защиты. Ограничение распространения пожара на объектах защиты. Требования к объемно-планировочным и конструктивным решениям"

[СП 5.13130.2009](#) "Системы противопожарной защиты. Установки пожарной сигнализации и пожаротушения автоматические. Нормы и правила проектирования" (с [Изменением N 1](#))

(в ред. [Изменения N 1](#), утв. Приказом Минстроя России от 30.12.2015 N 978/пр)

[СП 19.13330.2011](#) "СНиП II-97-76* Генеральные планы сельскохозяйственных предприятий"

[СП 42.13330.2011](#) "СНиП 2.07-01-89* Градостроительство. Планировка и застройка городских и сельских поселений"

[СП 51.13330.2011](#) "СНиП 23-03-2003 Защита от шума"

[СП 52.13330.2011](#) "СНиП 23-05-95* Естественное и искусственное освещение"

(ссылка введена [Изменением N 1](#), утв. Приказом Минстроя России от 30.12.2015 N 978/пр)

[СП 54.13330.2011](#) "СНиП 31-01-2003 Здания жилые многоквартирные"

[СП 56.13330.2011](#) "СНиП 31-03-2001 Производственные здания"

[СП 59.13330.2012](#) "СНиП 35-01-2001 Доступность зданий и сооружений для маломобильных групп населения"

[СП 106.13330.2012](#) "СНиП 2.10.03-84 Животноводческие, птицеводческие и звероводческие здания и помещения"

[СП 113.13330.2012](#) "СНиП 21-02-99* Стоянки автомобилей"

[СП 118.13330.2012](#) "СНиП 31-06-2009 Общественные здания и сооружения" (с [Изменением N 1](#))

(в ред. [Изменения N 1](#), утв. Приказом Минстроя России от 30.12.2015 N 978/пр)

[СП 132.13330.2011](#) "Обеспечение антитеррористической защищенности зданий и сооружений. Общие требования проектирования"

(ссылка введена [Изменением N 1](#), утв. Приказом Минстроя России от 30.12.2015 N 978/пр)

[СП 133.13330.2012](#) "Сети проводного вещания и оповещения в зданиях и сооружениях. Нормы проектирования"

(ссылка введена [Изменением N 1](#), утв. Приказом Минстроя России от 30.12.2015 N 978/пр)

[СП 136.13330.2012](#) "Здания и сооружения. Общие положения проектирования с учетом доступности для маломобильных групп населения"

[СП 137.13330.2012](#) "Жилая среда с планировочными элементами, доступными инвалидам. Правила проектирования"

[СП 138.13330.2012](#) "Общественные здания и сооружения, доступные маломобильным группам населения. Правила проектирования"

[СП 142.13330.2012](#) "Здания центров ресоциализации. Правила проектирования"
(ссылка введена [Изменением N 1](#), утв. Приказом Минстроя России от 30.12.2015 N 978/пр)

[СП 150.13330.2012](#) "Дома-интернаты для детей инвалидов. Правила проектирования"
(ссылка введена [Изменением N 1](#), утв. Приказом Минстроя России от 30.12.2015 N 978/пр)

[СанПиН 2.1.3.2630-10](#) Санитарно-эпидемиологические требования к организациям, осуществляющим медицинскую деятельность

[СанПиН 2.2.1/2.1.1.1200-03](#) Санитарно-защитные зоны и санитарная классификация предприятий, сооружений и иных объектов. (С изменениями)
(в ред. [Изменения N 1](#), утв. Приказом Минстроя России от 30.12.2015 N 978/пр)

[СанПиН 2.4.1.3049-13](#) Санитарно-эпидемиологические требования к устройству, содержанию и организации режима работы дошкольных образовательных организаций. (С изменениями)
(ссылка введена [Изменением N 1](#), утв. Приказом Минстроя России от 30.12.2015 N 978/пр)

[СанПиН 2.4.1201-03](#) Санитарно-эпидемиологические требования к устройству, содержанию и организации режима работы специализированных учреждений для несовершеннолетних, нуждающихся в социальной реабилитации.
(ссылка введена [Изменением N 1](#), утв. Приказом Минстроя России от 30.12.2015 N 978/пр)

Примечание. При пользовании настоящим сводом правил целесообразно проверять действие ссылочных нормативных документов, стандартов и классификаторов в информационной системе общего пользования - на официальном сайте национального органа Российской Федерации по стандартизации в сети Интернет или по ежегодно издаваемому указателю "Национальные стандарты", который публикуется по состоянию на 1 января текущего года, и по соответствующим ежемесячно издаваемым информационным указателям, опубликованным в текущем году. Если ссылочный документ заменен (изменен), то при пользовании настоящим Сводом правил следует руководствоваться замененным (измененным) документом. Если ссылочный документ отменен без замены, то положение, в котором дана ссылка на него, применяется в части, не затрагивающей эту ссылку.

3. Термины и определения

Термины, применяемые в тексте, и их определения, а также сокращения приведены в [СП 59.13330](#), кроме того использованы следующие термины и определения:

3.1. иппотерапия: Физиотерапевтическое лечение, основанное на нейрофизиологии,

использующее лошадь и верховую езду.

3.2. реабилитационный центр (центр комплексной реабилитации): Комплексное учреждение, включающее специализированные реабилитационные отделения различного профиля, а также подразделения для размещения и бытового обслуживания реабилитируемых детей, подростков, персонала и сопровождающих взрослых.

3.3. отделение (здесь): Профильная группа помещений, входящая в состав реабилитационного центра.

3.4. служба (здесь): Узкоспециализированное подразделение, входящее в состав какого-либо отделения или самостоятельно выполняющее общие (административно-управленческие, хозяйственные или бытовые) функции.

3.5. техническое средство реабилитации человека с ограничениями жизнедеятельности: Любая продукция, инструмент, оборудование или технологическая система, используемые человеком с ограниченными возможностями для предотвращения, компенсации, ослабления или нейтрализации ограничений его жизнедеятельности.

3.6. абилитация: Система психолого-педагогических и медико-социальных мероприятий, имеющих целью предупреждение и лечение тех патологических состояний у детей раннего возраста, еще не адаптировавшихся к социальной среде, которые приводят к стойкой утрате возможности трудиться, учиться и быть полезным членом общества.

(п. 3.6 введен [Изменением N 1](#), утв. Приказом Минстроя России от 30.12.2015 N 978/пр)

3.7. дети с ограниченными умственными или физическими возможностями (дети с ОВЗ): По [ГОСТ Р 52495](#).

(п. 3.7 введен [Изменением N 1](#), утв. Приказом Минстроя России от 30.12.2015 N 978/пр)

4. Общие положения

4.1. Реабилитационный центр для детей и подростков с ОВЗ является учреждением государственной системы социальной защиты населения, осуществляющим комплексную реабилитацию детей и подростков с заболеваниями опорно-двигательной системы, детского церебрального паралича (ДЦП), речевой патологией, с нарушениями органов слуха и органов зрения, а также с отклонениями в умственном развитии.

(в ред. [Изменения N 1](#), утв. Приказом Минстроя России от 30.12.2015 N 978/пр)

Реабилитационный центр включает необходимые элементы учебно-воспитательного (детский сад и школа) и медико-восстановительного учреждений, "лесной школы" и временного интерната (от 1 до 5 месяцев проживания). Он предназначен для комплексной реабилитации детей в возрасте от 3 до 18 лет, а также семей, в которых такие дети воспитываются.

По функциональной пожарной опасности здания реабилитационных центров следует относить к классу Ф1.1.

(абзац введен [Изменением N 1](#), утв. Приказом Минстроя России от 30.12.2015 N 978/пр)

Требования безопасности для МГН, не изложенные в настоящем своде правил, должны

приниматься по [СП 59.13330](#).

(абзац введен [Изменением N 1](#), утв. Приказом Минстроя России от 30.12.2015 N 978/пр)

4.2. Величину центра следует определять из расчета 100 мест на 1 тыс. детей с ОВЗ, проживающих в городе или районе, возможны центры на несколько районов области. Минимально допустимая вместимость центра может составлять 50 мест, а максимальная величина центра, которым возможно управлять, - 300 мест.

(в ред. [Изменения N 1](#), утв. Приказом Минстроя России от 30.12.2015 N 978/пр)

Вместимость реабилитационного центра определяется количеством мест в дневном и круглосуточном стационарах. В дневных стационарах количество коек может быть ориентировочно принято равным 20% количества мест (пропускной способности) дневного стационара.

4.3. Здания и помещения, предназначенные для размещения центра и его структурных подразделений, должны соответствовать реализации целей и задач этого учреждения, которые приведены в [Приложении А](#), а также располагать всеми видами коммунальных услуг (отоплением, водопроводом, канализацией, электричеством), иметь радио, телефон, Интернет и отвечать требованиям следующих нормативных документов: [СП 42.13330](#), [СП 54.13330](#), [СП 59.13330](#), [СП 118.13330](#), [СП 1.13130](#) - [СП 5.13130](#), [СанПиН 2.4.1201](#).

(в ред. [Изменения N 1](#), утв. Приказом Минстроя России от 30.12.2015 N 978/пр)

4.4. В составе реабилитационного центра следует предусмотреть:

отделение медико-социальной реабилитации;

отделение психолого-педагогической помощи;

отделение дневного пребывания;

стационарное отделение;

административно-управленческую службу.

Состав реабилитационного центра изложен в [\[1\]](#).

Дополнительно на участке центра может быть предусмотрено отделение лечебной верховой езды (ЛВЕ). Требования к проектированию отделения ЛВЕ приведены в [разделе 12](#).

4.5. Дополнительно в состав центра может быть включено отделение экспертизы и разработки программ социальной реабилитации. Отделение может размещаться также и автономно от реабилитационного центра. Оно предназначено для выполнения следующих функций:

выявления детей и подростков, имеющих отклонения в умственном или физическом развитии;

сбора информации об анамнезе, основном диагнозе, исходном состоянии здоровья ребенка или подростка, его реабилитационном потенциале и сведений о его семье;

разработки индивидуальной программы абилитации и реабилитации ребенка или подростка совместно с другими учреждениями социальной защиты, здравоохранения, образования, культуры, спорта и иных ведомств;
(в ред. [Изменения N 1](#), утв. Приказом Минстроя России от 30.12.2015 N 978/пр)

координации выполнения индивидуальных программ и контроля эффективности проводимых мероприятий;

создания компьютерной базы данных о детях и подростках с ограниченными возможностями в городе или районе и о реализации индивидуальных программ социальной реабилитации этих детей.

4.6. Центр также может включать в себя отделение абилитации детей раннего возраста, предназначенное для комплексной медико-социальной и психолого-педагогической помощи детям в возрасте от двух месяцев до трех лет с выявленными нарушениями развития (риском нарушения) и их семьям.

(п. 4.6 введен [Изменением N 1](#), утв. Приказом Минстроя России от 30.12.2015 N 978/пр)

5. Участки реабилитационных центров (в ред. [Изменения N 1](#), утв. Приказом Минстроя России от 30.12.2015 N 978/пр)

5.1. Реабилитационные центры должны размещаться на отдельных участках, как правило, в пределах населенных пунктов, в озелененных районах, вдали от промышленных и коммунальных предприятий, железнодорожных путей, автодорог с интенсивным движением и других источников загрязнения и шума в соответствии с [СанПиН 2.2.1/2.1.1.1200](#). При проектировании следует учитывать также требования [СП 51.13330](#), [СП 54.13330](#), [СП 56.13330](#), [ГОСТ Р 52875](#), [ГОСТ Р 52880](#), [ГОСТ Р 51648](#), [ГОСТ Р 51256](#), [СП 113.13330](#).

5.2. Площадь участка реабилитационного центра (усредненную) следует определять по расчетной площади на 1 место в учреждении, которая составляет не менее:

при вместимости 80 обслуживаемых детей с ОВЗ и менее - 200 м²/место;
(в ред. [Изменения N 1](#), утв. Приказом Минстроя России от 30.12.2015 N 978/пр)

при вместимости более 80 обслуживаемых детей с ОВЗ - 160 м²/место.
(в ред. [Изменения N 1](#), утв. Приказом Минстроя России от 30.12.2015 N 978/пр)

5.3. На участке реабилитационного центра могут быть размещены:

групповые (прогулочные) озелененные площадки с навесами;

физкультурно-оздоровительные площадки, в том числе с местом для подвижных игр, беговой дорожкой (не менее 30 м), ямой для прыжков (2 x 4 м), местом для размещения гимнастических снарядов;

площадки для спортивных игр;

открытые бассейны;

хозяйственная площадка;

автостоянка.

5.4. Игровые площадки, прогулочные зоны, а также озеленение и благоустройство являются такими же необходимыми составными частями, как помещения детского реабилитационного центра, предназначенные для проведения медико-социальной реабилитации, психолого-педагогической помощи и социально-педагогической реабилитации.

Эти площадки и прогулочные зоны должны быть подразделены на площадки для детей младших возрастов (от 3 до 7 лет) и различные площадки для подростков с ОВЗ, а также площадки для детей в возрасте до трех лет, при наличии отделения абилитации.
(в ред. [Изменения N 1](#), утв. Приказом Минстроя России от 30.12.2015 N 978/пр)

Игровые площадки должны включать в себя зоны или элементы для детей, с нарушениями зрения, слуха, опорно-двигательного аппарата. На площадках для детей раннего возраста необходимо предусматривать места для размещения родителей (коммуникационное пространство достаточного размера, скамьи для отдыха).
(абзац введен [Изменения N 1](#), утв. Приказом Минстроя России от 30.12.2015 N 978/пр)

5.5. Игровые площадки могут иметь травяное, гравийное, гравийно-песочное или песочное покрытие или покрытие из экологически безвредных искусственных материалов.

5.6. Игровые площадки могут иметь различную форму и размеры площади, позволяющие достаточно легко размещать их среди других площадок и объектов на территории участка реабилитационного центра, где необходимо предусматривать также постройки и подсобные складские помещения для хранения нестационарного оборудования и инвентаря.

5.7. Для детей с частичной потерей зрения на участке реабилитационного центра необходимо устраивать полосу ориентации шириной не менее 1,2 м по периметру ванн открытых бассейнов, по периметру игровых площадок, а также дорожек для бега или разбега перед прыжком - не менее 1,5 м.

5.8. По внешнему периметру вокруг открытых бассейнов следует предусматривать ограждение высотой не менее 1 м с поручнями.

5.9. На гимнастических площадках для реабилитации предусматривается дополнительное оборудование:

брусья длиной 3 - 5 м, устанавливаемые на различных покрытиях (песок или трава или амортизирующее синтетическое покрытие);
(в ред. [Изменения N 1](#), утв. Приказом Минстроя России от 30.12.2015 N 978/пр)

манеж размером 2 x 3 м для детей, не способных к самостоятельным передвижениям;

надувной бассейн размером 2 x 3 м, наполняемый водой или разноцветными пластиковыми шариками.

5.10. Игровые площадки для детей с ОВЗ младших возрастов оборудуются песочницами и специально разработанными возвышающимися опорными силуэтами или устройствами небольшой высоты, о которые можно опираться, проползая под ними или, наоборот, забираться или заезжать на креслах-колясках по наклонным плоскостям без больших усилий.
(в ред. [Изменения N 1](#), утв. Приказом Минстроя России от 30.12.2015 N 978/пр)

5.11. На территории детского реабилитационного центра могут быть размещены:

площадка для мини-волейбола общим размером 8 x 16 м (играют от 2 до 6 детей);

площадка для игры в бадминтон размером 8 x 15 м (играют от 2 до 4 детей);

площадка для мини-баскетбола общим размером 16 x 19 м (играют 10 детей);

городошная площадка размером 15 x 30 м (играют от 2 до 10 детей);

площадка для настольного тенниса размером 4,5 x 7,8 м (может быть несколько площадок, на каждой из которых играют от 2 до 4 детей);

площадка для наземного бильярда размером 1,7 x 3,0 м, с бортами высотой 12 см и грунтовым покрытием из минеральной спецсмеси (может быть несколько площадок), при этом шары могут быть деревянными крокетными или из уплотненной пластмассы (играют от 2 до 4 детей);

площадка для мини-футбола и различных игр с мячом размером 18 x 25 м (играют до 12 детей).

5.12. Вокруг площадок для занятий детей с ОВЗ следует предусматривать полосы безопасности шириной не менее 2 м, а по торцевым сторонам игровых площадок - не менее 3 м. Эти полосы являются продолжением площадок для занятий и позволяют беспрепятственный выкат колясок за пределы площадок.

(в ред. [Изменения N 1](#), утв. Приказом Минстроя России от 30.12.2015 N 978/пр)

5.13. При озеленении территории детского реабилитационного центра большое внимание должно быть уделено размещению и устройству газонов, свободных для доступа детей с ОВЗ, размещению декоративных растений, цветников, клумб. Кроны деревьев должны служить навесами в жаркую погоду и создавать тень для защиты детей-инвалидов от избыточного солнечного облучения.

(в ред. [Изменения N 1](#), утв. Приказом Минстроя России от 30.12.2015 N 978/пр)

5.14. Высокие деревья (а также молодые посадки высокоствольных пород) должны быть удалены от основных зданий не менее чем на 10 - 15 м, чтобы не нарушать прямой солнечной инсоляции помещений в этих зданиях.

Участок реабилитационного центра ограждают по всему периметру оградой высотой 1,6 м. Допускается по местным условиям увеличение или уменьшение высоты ограждения на 0,4 м, а также применение живой изгороди.

5.15. На участке следует предусматривать подъезды, а также возможность объезда вокруг

зданий для пожарных машин. Поверхность подъездных путей должна иметь твердое покрытие.

5.16. На хозяйственной площадке размещают складские постройки, гараж, конюшню, мусоросборники и т.п.

Хозяйственная площадка должна иметь твердое покрытие, размещаться при входах в помещения кухни реабилитационного центра. Размещение хозяйственной площадки около групповых (прогулочных) и физкультурных площадок не допускается.

5.17. В связи с тем, что во многих случаях участок реабилитационного центра имеет ограниченные размеры, для территории участка нормируется только вместимость служебной стоянки для служебных автомобилей и личного транспорта работающих из расчета 15% числа работающих в максимальную смену.

Для сопровождающих взрослых, привозящих детей с ОВЗ, а также временно проживающих с ними в реабилитационном центре и в гостинице при нем, автомобильные стоянки предусматривают по заданию на проектирование, в зависимости от конкретной градостроительной ситуации ([СП 113.13330](#)).

(в ред. [Изменения N 1](#), утв. Приказом Минстроя России от 30.12.2015 N 978/пр)

5.18. Стоянка автомобилей должна быть удалена от основных корпусов (или здания) реабилитационного центра не менее чем на 50 м. Территория стоянки должна быть отгорожена и недоступна для посторонних лиц и для игр детей и подростков ([СП 113.13330](#)).

6. Объемно-планировочные решения (в ред. [Изменения N 1](#), утв. Приказом Минстроя России от 30.12.2015 N 978/пр)

6.1. Организацию реабилитационных центров целесообразно объединить в три функциональных блока ([рисунок А.1](#)):

1) блок реабилитации, состоящий из помещений медико-социальной реабилитации и психолого-педагогической помощи отделения реабилитации (по заданию на проектирование);
(в ред. [Изменения N 1](#), утв. Приказом Минстроя России от 30.12.2015 N 978/пр)

2) блок размещения, состоящий из помещений приемного и консультативного отделений, отделения дневного пребывания и стационара, включающего отделение круглосуточного пребывания и отделение "Мать и дитя";

3) блок управления, состоящий из помещений служб управления и служб организации реабилитационной деятельности, а также административно-управленческой службы и дирекции.

Реабилитационный центр необходимо размещать в одном здании или в комплексе взаимосвязанных корпусов, сосредоточенных на одном участке.

6.2. При проектировании помещений, в которых находятся дети с ОВЗ, необходимо учитывать требования следующих документов: [СП 118.13330](#), [СП 59.13330](#), [СП 136.13330](#), [СП 137.13330](#), [СП 138.13330](#), [СанПиН 2.1.3.2630](#).

(в ред. [Изменения N 1](#), утв. Приказом Минстроя России от 30.12.2015 N 978/пр)

6.3. Оптимальная высота зданий реабилитационных центров принимается двухэтажной. Допускается при обосновании повышать высоту до четырех этажей. Помещения постоянного пребывания детей рекомендуется размещать на нижних этажах. Высота этажа должна приниматься равной 3,3 м от пола до пола. Высоту жилых помещений допускается принимать равной высоте этажа жилого дома.

6.4. Помещения приемно-вестибюльной группы, консультативного отделения размещают вблизи от кабинетов врачей-специалистов блока реабилитации, которые ведут прием в консультативном отделении.

6.5. Помещения врачебных кабинетов и лечебно-восстановительных процедур должны группироваться вокруг так называемых ожидальных (помещений для пациентов). При этом необходимо планировочно разделять "влажную" и "сухую" зоны, характеризующиеся различными температурно-влажностными режимами и требованиями к техническому оборудованию.

6.6. Помещения отделения лечебной физкультуры, массажного кабинета и бассейна следует группировать в едином блоке и предусматривать их удобную взаимосвязь.

6.7. Входы в здания следует проектировать в соответствии с [СП 59.13330](#).

6.8. Входные двери в здания, сооружения и помещения, предназначенные для пребывания детей с ОВЗ, должны иметь ширину в свету не менее 0,9 м. Применение дверей на качающихся петлях и дверей-вертушек на путях передвижения пациентов не допускается. Причем наружные входы в здания реабилитационного центра следует проектировать с тамбуром в соответствии с [СП 59.13330](#).

(в ред. [Изменения N 1](#), утв. Приказом Минстроя России от 30.12.2015 N 978/пр)

6.9. Пути эвакуации из зданий реабилитационных центров для детей и подростков с ОВЗ следует рассчитывать по установленным или апробированным методикам с учетом динамики опасных факторов по [ГОСТ 12.1.004](#) пожара и психофизиологических возможностей детей с ОВЗ. (п. 6.9 введен [Изменением N 1](#), утв. Приказом Минстроя России от 30.12.2015 N 978/пр)

7. Состав и площади помещений отделения медико-социальной реабилитации

7.1. Общие положения

7.1.1. Отделение медико-социальной реабилитации предназначено для организации поэтапного выполнения индивидуальных программ социальной реабилитации детей и подростков с ограниченными возможностями путем следующих медико-социальных и медико-консультативных мероприятий:

согласование и координация выполнения реабилитационных программ с лечебными учреждениями города или района;

работа по освоению, внедрению и использованию прогрессивных традиционных и новых

методик, технологий и методов реабилитации;

проведение медико-социального патронажа семей, имеющих детей, нуждающихся в реабилитации, обучение родителей реабилитационным мероприятиям в домашних условиях для обеспечения их непрерывности совместно с центром реабилитации;

проведение лечебных физкультурно-оздоровительных мероприятий.

7.1.2. Отделение медико-социальной реабилитации может состоять из двух подразделений ([рисунок А.2](#)):

восстановительного лечения;

медико-инженерной службы.

7.1.3. Минимальные площади помещений отделения приведены в [таблицах 1 - 7](#). При специфических методах лечения и дополнительных манипуляциях площади могут при обосновании увеличиваться.

7.2. Подразделение восстановительного лечения

7.2.1. В подразделение восстановительного лечения включают следующие функциональные группы помещений:

кабинеты врачей-специалистов;

подразделение физических методов лечения;

подразделение нетрадиционных методов лечения;

вспомогательная служба подразделения.

Кабинеты врачей-специалистов

7.2.2. Набор кабинетов врачей-специалистов определяется исходя из принимаемого соотношения численности пациентов с различными нарушениями.

Для реабилитации детей с нарушениями опорно-двигательного аппарата и детей с нарушениями психики, включая с ДЦП, можно использовать одни и те же кабинеты, предназначенные для невропатолога, психиатра, психолога, ортопеда-травматолога и логопеда.

Для реабилитации детей с нарушениями слуха должен быть предусмотрен кабинет ЛОР-сурдолога.

Для реабилитации детей с нарушениями зрения должен быть предусмотрен кабинет офтальмолога.

Минимальные площади кабинетов различных специалистов приведены в [таблице 1](#).

Таблица 1

Помещения специалистов	Площадь, не менее, м ²
Кабинет невролога	15
Кабинет психиатра	15
Кабинет психолога	15
Кабинет ортопеда-травматолога	18
Кабинет логопеда (с учетом групповых занятий)	18
Кабинет ЛОР-сурдолога:	
помещение врачебного приема	18
звукоизолированная кабина	8
Кабинет офтальмолога	18
Кабинет педиатра	15
Кабинет стоматолога	15

Подразделение физических методов лечения ([рисунок А.3](#))

Отделение кинезотерапии

7.2.3. В состав помещений отделения кинезотерапии включаются:

зал для групповых занятий на 10 чел.;

кабинет для индивидуальных занятий;

тренажерный зал;

кабинет развития сенсорики;

массажный кабинет.

Ориентировочные площади помещений отделения кинезотерапии приведены в таблице 2.

Таблица 2

Помещения	Ориентировочная площадь, м ²
Зал для групповых занятий на 10 чел.	60

Раздевальная с душевыми	20
Кабинет для индивидуальных занятий	12
Тренажерный зал	70
В том числе площадь на один тренажер при необходимости создания условий подхода и работы в различных положениях с посторонней помощью	12 - 15
Кабинет развития сенсорики	По расчету
Массажный кабинет	По расчету

Отделение физиотерапии

7.2.4. Отделение физиотерапии формируется из следующих помещений:

кабинет электро-, светолечения (ФТО);

кабинет озокерито-парафинолечения (теплелечения).

Ориентировочные площади помещений отделения физиотерапии, а также удельные показатели для их расчета приведены в таблице 3.

Таблица 3

Помещения	Площадь, м ²
1. Кабинет электро-, светолечения	По расчету
В том числе:	
процедурная из расчета площади на одну кушетку	4
минимальная площадь кабинета	12
2. Кабинет озокерито-парафинолечения:	
помещения для проведения лечебных процедур из расчета площади на одну кушетку	4
минимальная площадь кабинета	12
3. При кабинетах электро-, светолечения и теплелечения предусматриваются вспомогательные помещения	6

Отделение климатологии и ЛВБ

7.2.5. Состав и площади отделений климатологии и ЛВЕ определяются по заданию на проектирование.

Отделение термогидротерапии

7.2.6. Отделение термогидротерапии формируется на базе бальнеологического комплекса, который может иметь следующий состав:

ванный зал;

помещения для лечения движением в воде;

душевой зал;

сауна;

бассейн.

Ориентировочные площади помещений отделения термогидротерапии, а также удельные показатели для их расчета приведены в таблице 4.

Таблица 4

Помещения	Ориентировочная площадь, м ²
1. Ванный зал	По расчету
В том числе:	
площадь на 1 ванну (без площади рабочего коридора)	6
помещение для раздевания и одевания пациентов из расчета 2 места на 1 ванну, при площади одного места	4
площадь прохода на каждое место (при ширине рабочего коридора со стороны окон не менее 1,2 м)	2
комната отдыха пациентов из расчета площади на 1 кушетку	6
комната обслуживающего персонала из расчета площади на одну ванну (но не менее 8 м ²)	1,5
2. Помещение для лечения движением в воде	42
В том числе площадь ванны (при глубине ванны 0,7 м)	20
3. Душевой зал	Не менее 25
В том числе кабины для душевых установок	1,5

4. Помещение для укутывания пациентов из расчета площади на 1 кушетку (но не менее 12 м ²)	6
5. Помещение для раздевания и временного хранения кресел-колясок	10
6. Помещение для процедур подводного душа-массажа шириной не менее 2,5 м ² с ванной вместимостью 400 - 500 л с возможностью подхода к ней с трех сторон	28
7. Сауна:	
раздевальная	15
душевая	2,4 - 4
уборная	3,5
комната отдыха	18
камера сухого жара	10
помещение для хранения кресел-колясок	10
8. Бассейн:	
помещение лечебного бассейна для занятий гидрокинезотерапией с габаритом ванны 5 - 4 м (глубина бассейна для детей 0,5 - 1,0 м с равномерным понижением)	54
душевые кабины при лечебных бассейнах с площадью каждой кабины	3
раздевальная для бассейна с полезной площадью на 1 человека	1,2
комната отдыха при бассейне из расчета площади на 1 пациента	2
туалеты	По расчету
помещение для персонала	15
кладовая моющих и дезинфицирующих средств	8

Подразделение нетрадиционных методов лечения

7.2.7. В последние годы приобретает популярность лечение нетрадиционными методами, примерный состав и площади помещений даны в таблице 5.

Таблица 5

Помещения	Ориентировочная площадь, м ²
Кабинет мануальной терапии	18
Кабинет биокоррекции в составе:	
кабинет врача для индивидуального приема	12
кабинет групповой биокоррекции	36 + 2

Вспомогательная служба

7.2.8. Ориентировочная площадь и помещения даны в таблице 6.

Таблица 6

Помещения	Ориентировочная площадь, м ²
Вспомогательная служба:	
аптека	По заданию
стерилизация	То же
процедурная	12

7.3. Медико-инженерная служба

7.3.1. В состав реабилитационного центра по заданию на проектирование может быть включена медико-инженерная служба, которая состоит из двух отделений:

отделения коррекции передвижения;

отделения реабилитационной инженерии.

7.3.2. Ориентировочные площади помещений отделений медико-инженерной службы приведены в таблице 7.

Таблица 7

Помещения	Ориентировочная площадь, м ²
Отделение коррекции передвижения:	
пункт приема и выдачи заказов	30
помещение примерки и подгонки протезов:	

подгоночная мастерская	9
примерочная протезов	18
кабинет обучения пользования протезами	24
гипсовая	8
Отделение реабилитационной инженерии:	
помещение приема заказов на адаптацию жилища для детей с ОВЗ	15
(в ред. Изменения N 1 , утв. Приказом Минстроя России от 30.12.2015 N 978/пр)	
подсобное помещение для хранения материалов, технических средств и инструментов	15

8. Состав и площади помещений отделения психолого-педагогической помощи

8.1. Подразделения психолого-педагогической помощи предназначены для следующих психолого-социальных и социально-педагогических мероприятий:

определение формы обучения детей с ОВЗ, воспитывающихся в домашних условиях (совместно с органами образования);
(в ред. [Изменения N 1](#), утв. Приказом Минстроя России от 30.12.2015 N 978/пр)

психолого-коррекционная работа с детьми и подростками с ОВЗ, а также консультирование их родителей по вопросам семейного воспитания;
(в ред. [Изменения N 1](#), утв. Приказом Минстроя России от 30.12.2015 N 978/пр)

организация досуга детей и подростков с ОВЗ, в том числе с их родителями, организация клубной и кружковой работы, летних оздоровительных лагерей и т.п.;
(в ред. [Изменения N 1](#), утв. Приказом Минстроя России от 30.12.2015 N 978/пр)

проведение профориентации и трудотерапии детей и подростков, организация профессионального обучения и организация их труда и труда членов их семей на дому.

8.2. В составе отделения психолого-педагогической помощи предусматриваются ([рисунок А.4](#)):

- служба психологической реабилитации;
- служба социально-педагогической реабилитации;
- служба социально-бытовой реабилитации;
- социально-культурный центр;

служба социальной защищенности.

Служба психологической реабилитации

8.3. Для службы психологической реабилитации предусматриваются кабинеты психотерапии, психоразгрузки и "телефон доверия", площади которых принимаются не менее требований по [СанПиН 2.1.3.2630](#), при обосновании допускается принимать площади по таблице 8.

Таблица 8

Помещения	Ориентировочная площадь, м ²
Кабинет психотерапии:	
кабинет индивидуальной психотерапии	14
кабинет групповой психотерапии	36 + 2
Помещение "телефона доверия"	12

Служба социально-педагогической реабилитации

8.4. Служба социально-педагогической реабилитации состоит из следующих подразделений ([рисунок А.5](#)):

отделение педагогической помощи;

специализированные классы и кабинеты;

отделение трудотерапии и профориентации.

Ориентировочные площади помещений службы социально-педагогической реабилитации приведены в таблице 9.

Таблица 9

Помещения	Ориентировочная площадь, м ²
Отделение педагогической помощи:	
кабинет психолога	12
кабинет педагога	12
кабинет дефектолога	18
Специализированные классы (на 8 - 10 мест) и кабинет (на 4 - 5 мест):	

кабинет коррекции памяти	30
класс кондуктивной педагогики	30
сенсорная комната	18 - 36
кабинет игротерапии	48
класс музыкотерапии	50
изостудия	40
артистическая студия	30
класс пластики	36
кабинет работы с родителями	36
Отделение трудотерапии и профориентации:	
кабинет трудотерапии (на 5 мест)	30
кабинет профориентации	40
учебный класс по профподготовке (на 6 - 10 чел.)	48
производственный участок (мастерские):	
слесарная мастерская	36
швейно-вязальная мастерская	36
картонажно-переплетная мастерская	36
склад сырья и готовой продукции	36
комната инструктора по трудотерапии	12
гончарный цех	50
мастерская лепки	30
мастерская по обработке древесины (столярная)	50

8.5. Площади учебных помещений проектируются по нормам домов-интернатов с учетом специфики организации проведения занятий с детьми с ОВЗ из расчета не менее 3 м² на одно место.

(в ред. [Изменения N 1](#), утв. Приказом Минстроя России от 30.12.2015 N 978/пр)

Служба социально-бытовой реабилитации

8.6. Для службы социально-бытовой реабилитации предусматриваются:

кабинеты специалистов-педагогов;

специализированные помещения.

Ориентировочные площади помещений службы социально-бытовой реабилитации приведены в таблице 10. Площадь уточняется заданием на проектирование.

Таблица 10

Помещения	Ориентировочная площадь, м ²
Кабинеты специалистов-педагогов, в том числе кабинет для индивидуальной работы педагога с ребенком с ОВЗ (число кабинетов устанавливается по расчету) (в ред. Изменения N 1 , утв. Приказом Минстроя России от 30.12.2015 N 978/пр)	12
Специализированные помещения:	
класс домоводства	30
кабинет-модель жилого комплекса (для занятий 10 - 12 чел.)	36
помещение модели коммуникативных систем (ландшафтные модели)	36

Социально-культурный центр

8.7. Социально-культурный центр состоит из помещений киноконцертного зала, библиотеки и спортивного зала ([рисунок А.4](#)). Ориентировочные площади помещений приведены в таблице 11, в зависимости от вместимости реабилитационных центров (от числа мест для детей с ОВЗ).
(в ред. [Изменения N 1](#), утв. Приказом Минстроя России от 30.12.2015 N 978/пр)

Таблица 11

Помещения	Ориентировочная площадь, м ² , для помещений, при расчетном числе реабилитируемых детей с ОВЗ					
	50	100	150	200	250	300
Киноконцертный зал из расчета 1 м ² /место в зале	По заданию на проектирование					
Эстрада при зале	-	27	27	30	30	40
Библиотека	50	50	50	50	70	70
Спортивный зал для проведения коллективных игр, выступлений и состязаний, с местами для зрителей	108 (9 x 12 м)	162 (9 x 18 м)	162 (9 x 18 м)	288 (12 x 24 м)	324 (18 x 18 м)	324 (18 x 18 м)
Раздевальные с душевыми	20	30	30	40	60	80
Комната инструкторов	8 на одного инструктора					
Инвентарная	12	12	12 x 2	12 x 2	12 x 3	12 x 3

(в ред. [Изменения N 1](#), утв. Приказом Минстроя России от 30.12.2015 N 978/пр)

Служба социальной защищенности

8.8. Служба социальной защищенности включает: справочно-информационный кабинет, кабинет юриста, кабинет социальных работников и специалистов по трудоустройству, зал для проведения групповых тренингов с родителями, также желательно предусмотреть отдельный вход с улицы с холлом, гардеробной и санузлами. Ориентировочные площади основных помещений приведены в таблице 12.

(в ред. [Изменения N 1](#), утв. Приказом Минстроя России от 30.12.2015 N 978/пр)

Таблица 12

Помещения	Ориентировочная площадь, м ²
Справочно-информационный кабинет	12
Кабинет юриста	12
Кабинет социальных работников и специалистов по трудоустройству	6 м ² /чел. (но не менее 12)
Зал для проведения групповых тренингов с родителями	30

(позиция введена [Изменением N 1](#), утв. Приказом Минстроя России от 30.12.2015 N 978/пр)

9. Состав и площади помещений блока размещения

9.1. В блоке размещения предусматривают следующие подразделения:

приемное отделение;

консультативное отделение;

отделение дневного пребывания;

стационар: отделение круглосуточного пребывания;

отделение "Мать и дитя".

9.2. Ориентировочный набор помещений приемного отделения: вестибюль, уборная, гардероб верхней одежды, смотровая, санпропускник.

9.3. В отделении дневного пребывания предусматриваются помещения для:

реабилитационных групп, объединяющих детей с ОВЗ по состоянию здоровья и возрасту

(численность детей и подростков в одной реабилитационной группе устанавливается от пяти до десяти человек);

(в ред. [Изменения N 1](#), утв. Приказом Минстроя России от 30.12.2015 N 978/пр)

учебных занятий детей и подростков, проживающих в домашних условиях;

питания, дневного сна, досуга, игротерапии и трудотерапии.

9.4. В стационарном отделении предусматриваются помещения для:

реализации программ медико-социальной реабилитации детей и подростков с ограниченными возможностями в условиях круглосуточного пребывания в центре, причем численность детей и подростков в реабилитационной группе стационарного отделения не должна превышать семи человек и в одном стационарном отделении может быть оборудовано не более пяти реабилитационных групп;

обеспечения учебной, лечебно-реабилитационной, познавательной, игротерапевтической, досуговой и иной деятельности детей и подростков, а также процессов возможного их самообслуживания;

помещения для сна, бытового обслуживания и питания.

9.5. Помещения, предназначенные для обучения, игро- и трудотерапии, оказания медицинской помощи и психолого-коррекционной работы, могут предусматриваться общими для отделений дневного и стационарного пребывания.

9.6. Помещения стационарного пребывания для размещения и проживания детей должны иметь:

групповые ячейки для детей дошкольного возраста;

учебно-жилые ячейки для младшего школьного возраста;

жилые ячейки для детей среднего и старшего возраста.

Состав и размеры групповых ячеек для детей дошкольного возраста следует принимать в соответствии с требованиями [СП 118.13330](#).

9.7. Площадь помещений в жилых ячейках принимается из расчета на одного проживающего не менее:

для спальных комнат - 6 м² на ребенка, но не менее 12 м²;

для комнат дневного пребывания (комнат отдыха) - 3 м²;

для классных комнат в учебно-жилых ячейках - 2,5 м², но не менее 12 м²;

для уборных с душевой (при жилой комнате) не менее 4 м²;

для помещений сушки одежды - 0,35 м².

9.8. На жилую ячейку может предусматриваться ванная комната, в которой устанавливается подъемник для инвалида-колясочника.

9.9. В отделении "Мать и дитя" предусматривают: спальня комнаты для матери с ребенком, санузел, гостиную-буфетную, игровую. Ориентировочные площади помещений отделения (на 4 ребенка с родителями) приведены в таблице 13.

Таблица 13

Помещения	Ориентировочная площадь, м ²
4 двухместные спальня комнаты (4 х 12) м ²	48
Совмещенный санузел (унитаз, умывальник, душ или ванна) на 2 комнаты (2 х 6) м ²	12
Гостиная-буфетная	24
Игровая	12

(п. 9.9 введен [Изменением N 1](#), утв. Приказом Минстроя России от 30.12.2015 N 978/пр)

10. Помещения блока управления

10.1. Блок управления формируется из следующих групп помещений ([рисунок А.6](#)): административно-управленческого персонала; служебного и хозяйственно-бытового назначения, пищеблока.

10.2. В составе помещений административно-управленческого персонала, а также служебного и хозяйственно-бытового назначения предусматриваются: вестибюль с гардеробом; холл для посетителей; приемная с местом для секретаря; кабинет директора РЦ; кабинет заместителя директора; рабочие кабинеты специалистов; бухгалтерия; касса; кабинет заведующего хозяйством; архив; помещения отдыха для водителей служебного транспорта; кладовая уборочного инвентаря; бытовые помещения для технического персонала; помещение охраны.

Площади этих помещений должны соответствовать вместимости и штатному расписанию реабилитационного центра. Они могут быть определены на основании показателей (на одного человека или минимальных площадей), предусмотренных в [СП 118.13330](#) по заданию на проектирование.

10.3. В составе пищеблока должны быть отдельные обеденные залы для детей и персонала.

10.4. Обеденные залы для детей проектируются с учетом организации питания, как правило, в одну смену. Площадь обеденного зала определяется из расчета на одно место, м², не менее:

для детей с нарушениями опорно-двигательного аппарата 2,5;

для детей с нарушениями зрения, последствиями полиомиелита и ДЦП .. 1,6;
для детей с нарушениями слуха и детей с нарушениями интеллекта 1,3.
(в ред. [Изменения N 1](#), утв. Приказом Минстроя России от 30.12.2015 N 978/пр)

10.5. Помещения блока управления реабилитационного центра должны отвечать требованиям [СП 118.13330](#).

11. Помещения блока гостиницы

11.1. Для взрослых, сопровождающих детей и подростков, а также занимающихся с ними в реабилитационном центре (для родителей, родственников, опекунов, волонтеров и других), необходимы помещения для проживания отдельно от детей и подростков.

11.2. Число жилых помещений зависит от необходимой общей вместимости блока гостиницы и числа мест в каждом номере. Для обеспечения необходимых бытовых условий целесообразно предусматривать номера на два места. Эти номера могут быть спаренными с одним общим санузлом площадью 6 м².

11.3. В составе помещений блока гостиницы предусматриваются: вестибюль с гардеробом; камера хранения; буфет; помещение администратора; санитарно-бытовой блок; номера на два места; комната дежурного персонала; кладовые чистого и грязного белья; кладовая уборочного инвентаря; комната чистки и глажения одежды; душевая с умывальником и унитазом.

Площади этих помещений определяются в задании на проектирование в соответствии с [СП 118.13330](#).

12. Отделение лечебной верховой езды (отделение ЛВЕ)

12.1. В составе реабилитационного центра по заданию на проектирование может быть организовано отделение иппотерапии - лечения людей с привлечением лошадей, лечебной верховой езды (ЛВЕ). Отделение ЛВЕ может относиться как к подразделению физических методов лечения, так и к отделению психолого-педагогической помощи. Настоящий раздел распространяется на проектирование вновь организуемых и реконструируемых зданий и сооружений блока ЛВЕ при реабилитационных центрах, а также при различных конно-спортивных комплексах.

(в ред. [Изменения N 1](#), утв. Приказом Минстроя России от 30.12.2015 N 978/пр)

12.2. При проектировании блока ЛВЕ, а также отдельных зданий и сооружений для них, кроме настоящего свода правил, следует учитывать требования [СП 19.13330](#) и [СП 106.13330](#). Параметры внутреннего воздуха в здании для содержания лошадей и в других зданиях приводятся в [2] и [3].

12.3. Размеры отдельных ЛВЕ, номенклатуру отдельных зданий и сооружений следует принимать с учетом возможности его размещения на участке реабилитационного центра.

12.4. Площадка для строительства отделения ЛВЕ должна соответствовать требованиям [СП 19.13330](#).

12.5. Отделение ЛВЕ должно отделяться от селитебной зоны и стационара реабилитационного центра санитарно-защитной зоной в соответствии с требованиями [СанПиН 2.2.1/2.1.1.1200](#). В случае нахождения в ЛВЕ зданий с другими видами животных рекомендуется отделять их зооветеринарными разрывами, которые приведены в [2] и [3].

12.6. Входящие в отделение ЛВЕ помещения ожидания начала и окончания занятий, кабинет иппотерапевта и массажные кабинеты могут блокироваться со зданием конюшни.

12.7. Вместимость конюшен ЛВЕ допускается от 3 до 20 голов лошадей. Для занятий рекомендуется использовать кобыл и мерин. Использование жеребцов не допускается.

12.8. Требования к объемно-планировочным, конструктивным и технологическим решениям конюшен и вспомогательных зданий и помещений изложены в [2] и [3].

12.9. Требования к ветеринарным объектам, входящим в состав отделения ЛВЕ, изложены в [4].

12.10. При проектировании отделения ЛВЕ и отдельных зданий и сооружений, входящих в его состав, следует предусматривать блокировку производственного, подсобного и вспомогательного назначений во всех случаях, когда это не противоречит требованиям технологического процесса, техники безопасности и противопожарным требованиям.

12.11. В случае отсутствия в составе реабилитационного центра отделения ЛВЕ допускается использование других конно-спортивных комплексов для занятий с детьми, находящимися в реабилитационном центре. При этом конно-спортивные комплексы должны быть обустроены в соответствии с требованиями [СП 59.13330](#).

12.12. Рабочее поле манежа для занятий ЛВЕ должно быть размерами не менее 20 х 20 м. Посадка всадников на лошадь может осуществляться только в специально оборудованных зонах, обеспечивающих безопасность занимающихся, их сопровождающих и персонала (см. [12.13](#) - [12.15](#) рисунок 1).

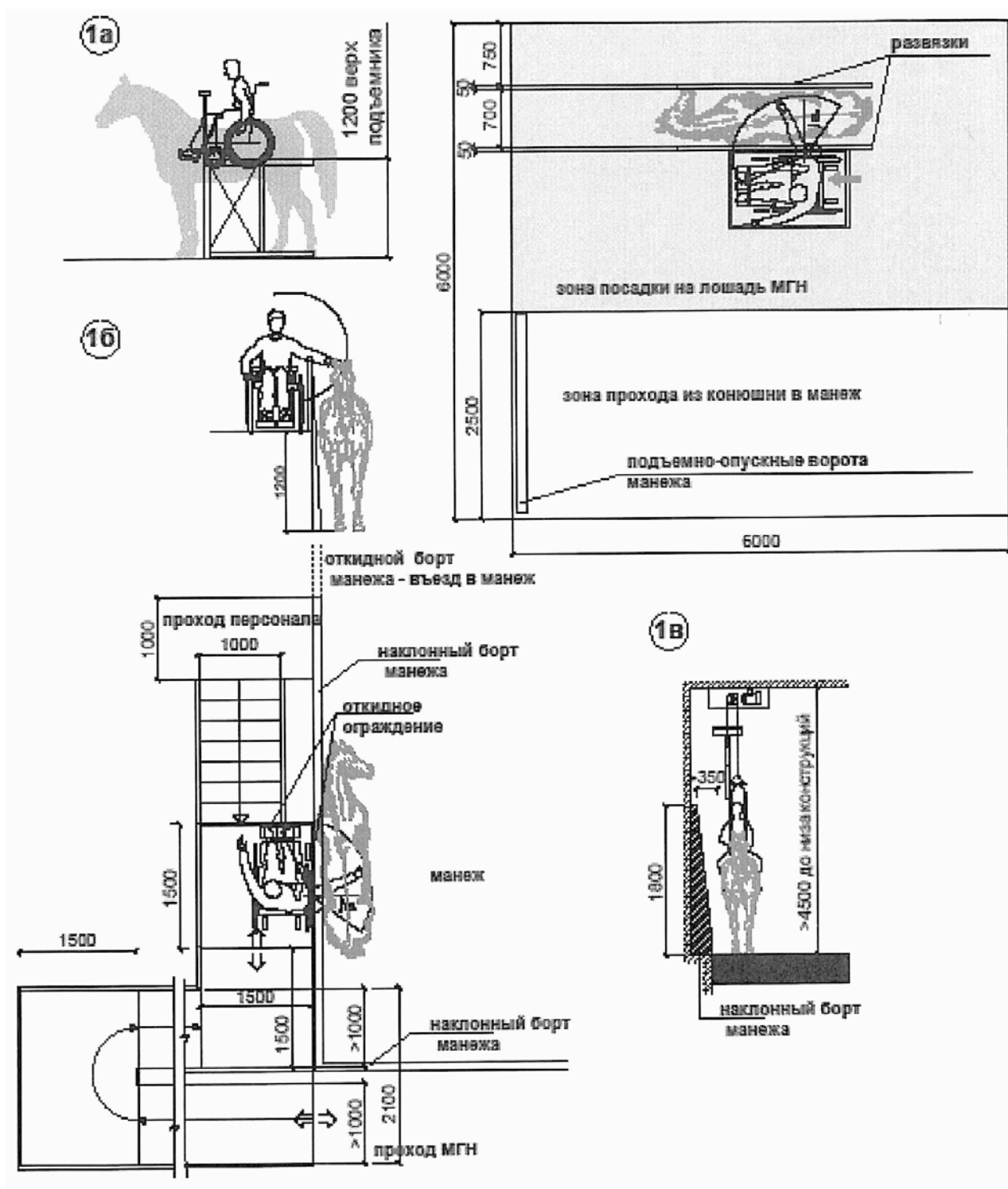


Рисунок 1

- 1а - Схема устройства пaddock для посадки на лошадь
- 1б - Схема устройства пандуса при посадке в манеже
- 1в - Схема посадки на лошадь в манеже с использованием

подвешного подъемника

(п. 12.12 введен [Изменением N 1](#), утв. Приказом Минстроя России от 30.12.2015 N 978/пр)

12.13. При применении выжимного устройства для посадки на лошадь необходимо устройство перед входом в манеж паaddocka размерами не менее 6 x 6 м ([рисунки 1а, 1б](#)).

(п. 12.13 введен [Изменением N 1](#), утв. Приказом Минстроя России от 30.12.2015 N 978/пр)

12.14. При посадке на лошадь в манеже с устройством пандуса необходимо устройство специальной зоны вне рабочего поля манежа согласно с [СП 19.13330](#) и [СП 106.13330](#) с устройством откидных ограждений и лестницы рекомендуется для манежей с размерами поля 20 x 60 м.

(п. 12.14 введен [Изменением N 1](#), утв. Приказом Минстроя России от 30.12.2015 N 978/пр)

12.15. При посадке на лошадь в манеже, для исключения перемещения лошади, применяются подъемные устройства подвешного типа ([рисунок 1в](#)).

(п. 12.15 введен [Изменением N 1](#), утв. Приказом Минстроя России от 30.12.2015 N 978/пр)

12.16. Примерный перечень и площади помещений отделения ЛВЕ приведены в таблице 14.

Таблица 14

Помещение	Ориентировочная площадь, м ² , не менее	Примечание
Блок занятий ЛВЕ		
Манеж для групповых занятий на 1 - 2 человек	600	Размер меньшей стороны не менее 20 м
Раздевальная с душевыми	20	Возможно использование раздевальных отделения кинезитерапии
Санузлы доступные МГН (не менее 1)	5	
Приемная - зона ожидания	40	
Кабинет иппотерапевта	15	
Массажный кабинет	по расчету	
Блок содержания лошадей		
Денники на 5 лошадей <*>	5 x 12	Не менее 3 м по короткой стороне

Мойка для лошадей <*>	9	
Солярий <*>	9	
Коридор <*>	По расчету	Ширина не менее 2,5 м
Кормовая с кормокухней <*>	По расчету	
Амуничная <*>	12	
Фуражная <*>		
Тамбур	9	Глубина не менее 2,5 м, ширина не менее 2,8 м
<*> В соответствии с [3].		

(п. 12.16 введен [Изменением N 1](#), утв. Приказом Минстроя России от 30.12.2015 N 978/пр)

12.17. При новом строительстве и реконструкции для отделения ЛВЕ рекомендуется применять планировочно-функциональную модель, приведенную на рисунке 2.

Планировочно-функциональная модель отделения ЛВЕ
при новом строительстве и реконструируемых лечебных центрах



ПРИ КОННОСПОРТИВНЫХ КОМПЛЕКСАХ

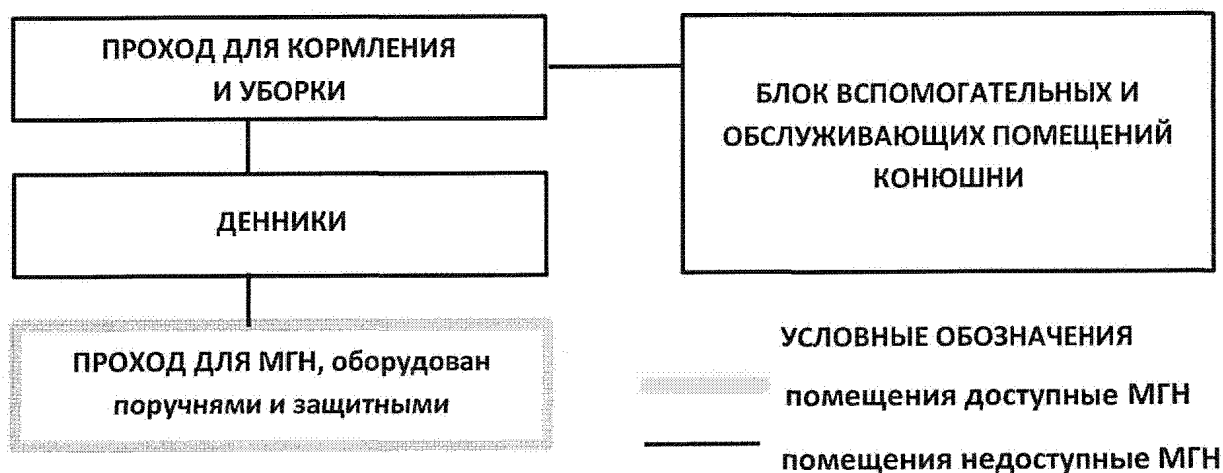


Рисунок 2

(п. 12.17 введен [Изменением N 1](#), утв. Приказом Минстроя России от 30.12.2015 N 978/пр)

13. Отделение абилитации детей раннего возраста (раздел 13 введен [Изменением N 1](#), утв. Приказом Минстроя России от 30.12.2015 N 978/пр)

13.1. Отделение абилитации детей (ОАД) предназначено для проведения следующих мероприятий:

разработка индивидуальных программ абилитации ребенка на основе комплексной медико-психолого-педагогической диагностики в рамках отделения абилитации или по согласованию с областной/районной психолого-медико-педагогической комиссией;

реализация абилитационных программ, включающих в себя индивидуальные и групповые занятия междисциплинарной команды специалистов (дефектологи, логопеды, педиатры, психологи социальные работники и др.) с детьми при участии родителей;

психолого-педагогическая, социальная поддержка семей, консультирование по вопросам воспитания, обучения и развития ребенка, нуждающегося в абилитации (в том числе дистанционно и на дому);

организация досуга, клубной работы с участием родителей.

13.2. При проектировании ОАД необходимо обеспечить его удобными коммуникационными связями с блоком отделения "Мать и дитя", в котором заданием на проектирование предусматривается проживание детей раннего возраста с родителями.

13.3. Отделения ОАД включает в себя группы помещений:

- для абилитационных занятий с детьми;
- для работы с родителями;
- административно-хозяйственные;
- входная.

Примерный состав и площади помещений отделения абилитации приведены в таблице 15.

Таблица 15

Помещение	Ориентировочная площадь, м ² , не менее
I. Помещения для абилитационных занятий с детьми	

Кабинеты индивидуальных занятий	
кабинет индивидуальных занятий с логопедом	16
кабинет индивидуальных занятий с дефектологом	16
кабинет индивидуальных занятий с психологом	15
кабинет индивидуальных занятий ЛФК и массажа	18
Зал игротерапии с лаборантской, с зеркалом Гезелла между помещениями	40 + 8
Зал(ы) групповых занятий (клубное помещение) с кладовой	60 (30 x 2) + 8 (кладовая)
Кабинеты медицинских специалистов <*>	
кабинет медсестры	8
кабинет педиатра-невролога	15
кабинет психиатра	15
кабинет лор-сурдолога со звукоизолированной кабиной	18 + 8
кабинет офтальмолога с темной комнатой	18 + 6
II. Помещения для работы с родителями <***>	
кабинет психолога	15
зал для проведения групповых тренингов с родителями	30
справочно-информационный кабинет	15
кабинет социально-юридического консультирования	6 м ² /чел. (не менее 12)
III. Административно-хозяйственные помещения	
кабинет(ы) работы специалистов	6 м ² /чел. (по числу специалистов)
методический кабинет	20
кабинет дистанционного консультирования <***>	6 м ² /чел. (не менее 8)
кабинет заведующего отделением	15
хозяйственное помещение	8
IV. Входная группа	

вестибюль (с гардеробом - при наличии отдельного входа)	20
санузел	12
комната ухода за ребенком	8
колясочная	12
<p><*> По заданию на проектирование, могут использоваться кабинеты врачей-специалистов отделения медико-социальной реабилитации.</p> <p><***> По заданию на проектирование, могут использоваться помещения отделения психолого-педагогической помощи (служб психологической реабилитации и социальной защищенности).</p>	

13.4. Во всех помещениях для индивидуальных занятий должны быть предусмотрены места для размещения родителей и зона для игр на полу и двигательной активности (не менее 2 м²), рабочие места специалистов и места хранения методических материалов (в отдельных помещениях).

13.5. По заданию на проектирование, кабинеты логопеда и дефектолога могут объединяться в единое универсализированное помещение площадью не менее 24 м².

13.6. Групповые занятия проводятся в одном (двух) помещениях площадью не менее 60 (30 x 2) м², где должны быть предусмотрены стационарные или трансформируемые зоны для проведения музыкальных, логоритмических, психологических и игровых (за столиками и на полу в "кругу") сеансов, сеансов изотерапии, социально-бытовой адаптации. Наполняемость групп составляет 2 - 6 детей с родителями.

13.7. Помещения для занятий с детьми должны формироваться вокруг рекреационных пространств, в которых предусматриваются зоны для ожидания приема (стулья, диваны), а также игровые зоны для детей (из расчета не менее 2 м² на ребенка, но не менее 12 м²).

13.8. Во всех помещениях для занятий с детьми, в санузлах, комнате ухода за ребенком должны быть установлены умывальники с подводкой горячей и холодной воды.

13.9. При выборе внутренней отделки и оборудования помещений необходимо учитывать требования [СанПиН 2.4.1.3049](#).

14. Инженерное оборудование (раздел 14 введен [Изменением N 1](#), утв. Приказом Минстроя России от 30.12.2015 N 978/пр)

14.1. Системы водопровода, канализации и горячего водоснабжения следует проектировать в соответствии с действующими нормативными документами.

14.2. Все помещения должны быть оборудованы системами отопления и вентиляции, обеспечивающими соответствующую температуру, влажность, очистку и обезвреживание воздуха.

Кондиционирование административных кабинетов предусматривается по заданию на проектирование.

14.3. Инженерное оборудование должно быть запроектировано таким образом, чтобы при его эксплуатации выполнение установленных требований к микроклимату помещений и другим условиям обеспечивало эффективное расходование энергетических ресурсов с учетом [6], [2].

14.4. Электрооборудование рассматриваемых учреждений следует проектировать в соответствии с требованиями СП 52.13330 и [7].

14.5. Здания реабилитационных центров для детей и подростков с ограниченными возможностями здоровья должны быть оборудованы сетями проводного вещания (радиотрансляция), телефонами и антенными телевизионными сетями, пожарной и охранной сигнализацией, видеонаблюдением (СП 133.13330), системой оповещения и управления эвакуацией (СОУЭ); системой оповещения и управления эвакуацией, а также фотолюминесцентной эвакуационной системой (ФЭС).

14.6. При проектировании пожарной, охранной и тревожной сигнализации и средств связи следует руководствоваться СП 5.13130, СП 132.13330 и ГОСТ 12.1.004.

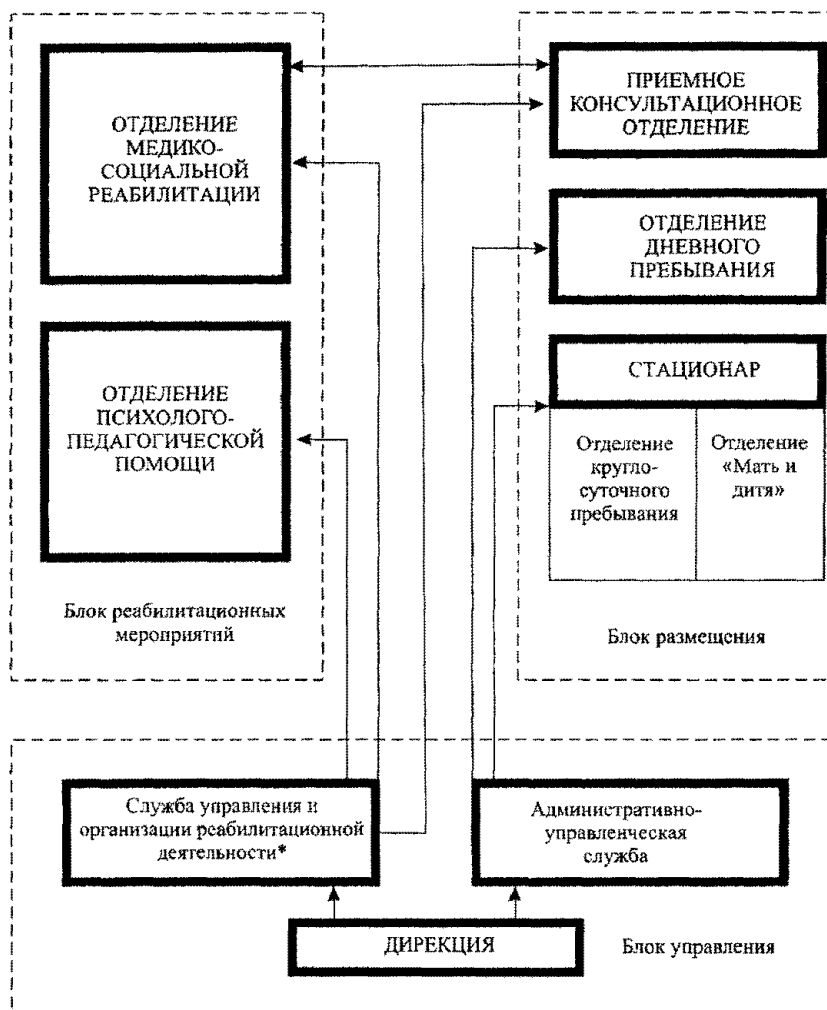
Помещения для постоянного пребывания инвалидов могут быть оборудованы автономными пожарными извещателями, заблокированными с общей системой оповещения и управления эвакуацией.

14.7. ФЭС должна быть на всем протяжении пути эвакуации и иметь непрерывный маршрут до эвакуационных выходов.

Более подробно решение ФЭС изложено в СП 136.13330.

Приложение А
(справочное)

ОРГАНИЗАЦИОННО-ФУНКЦИОНАЛЬНЫЕ МОДЕЛИ РЕАБИЛИТАЦИОННОГО ЦЕНТРА



<*> Не обязательно (по специальному заданию)

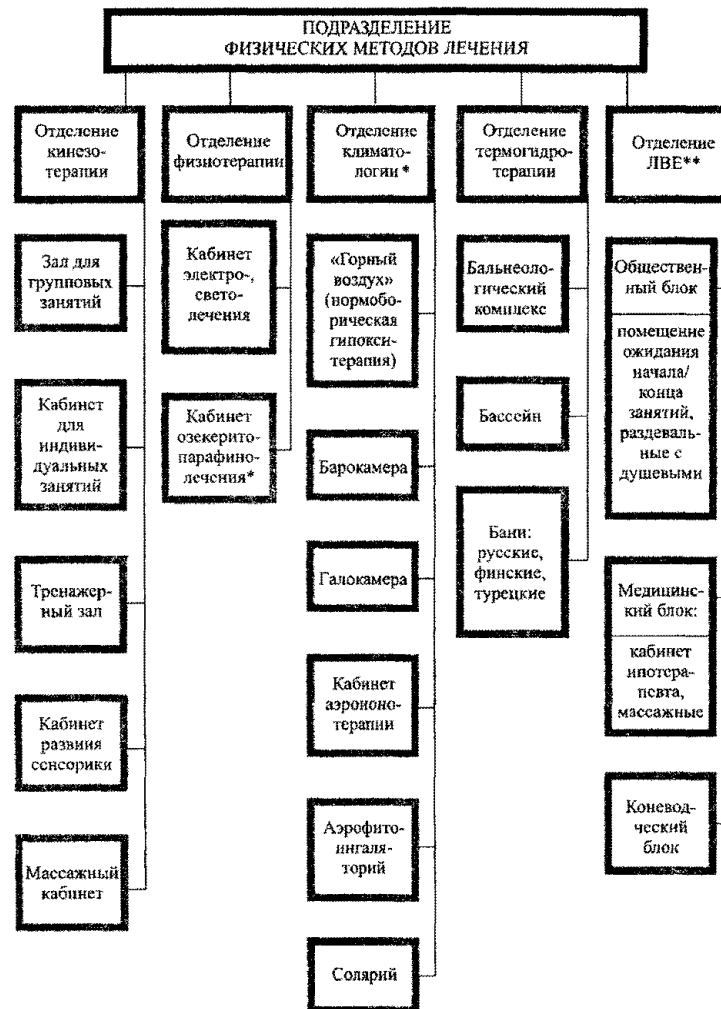
Рисунок А.1. Структурно-функциональная модель детского реабилитационного центра



<*> Необязательно (по специальному заданию)

<***> Отделение лечебной верховой езды (по заданию на проектирование)

Рисунок А.2. Организационно-функциональная модель отделения медико-социальной реабилитации



<*> Необязательно (по специальному заданию)

<***> Отделение лечебной верховой езды (по заданию на проектирование)

Рисунок А.3. Организационно-функциональная модель подразделения физических методов лечения

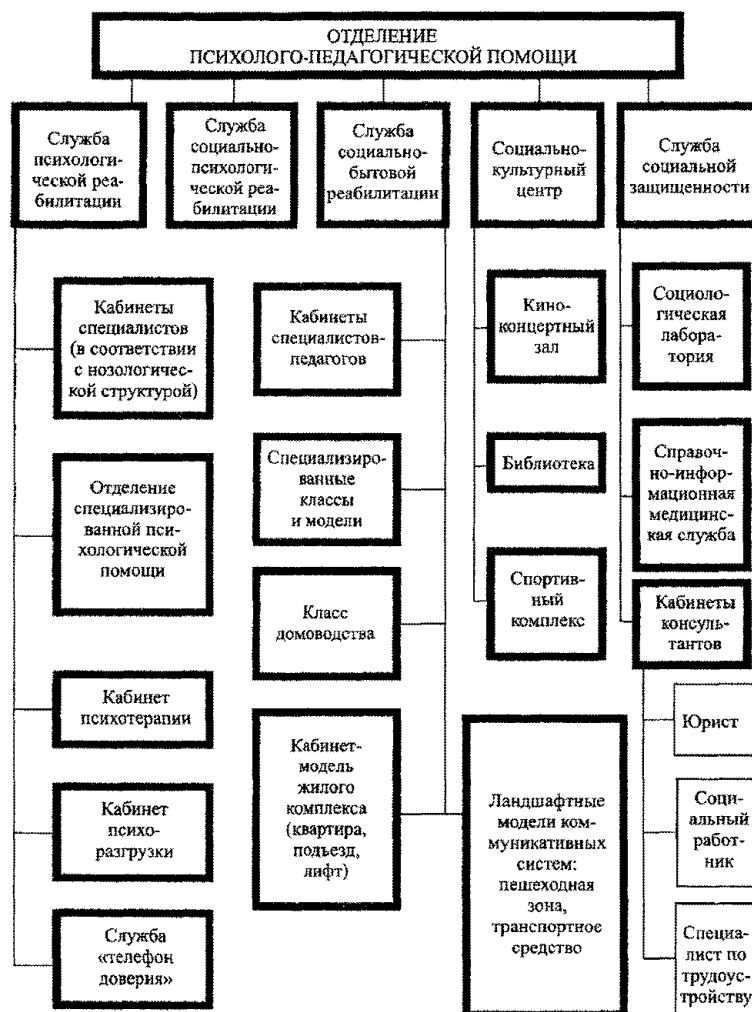


Рисунок А.4. Организационно-функциональная модель отделения психолого-педагогической помощи

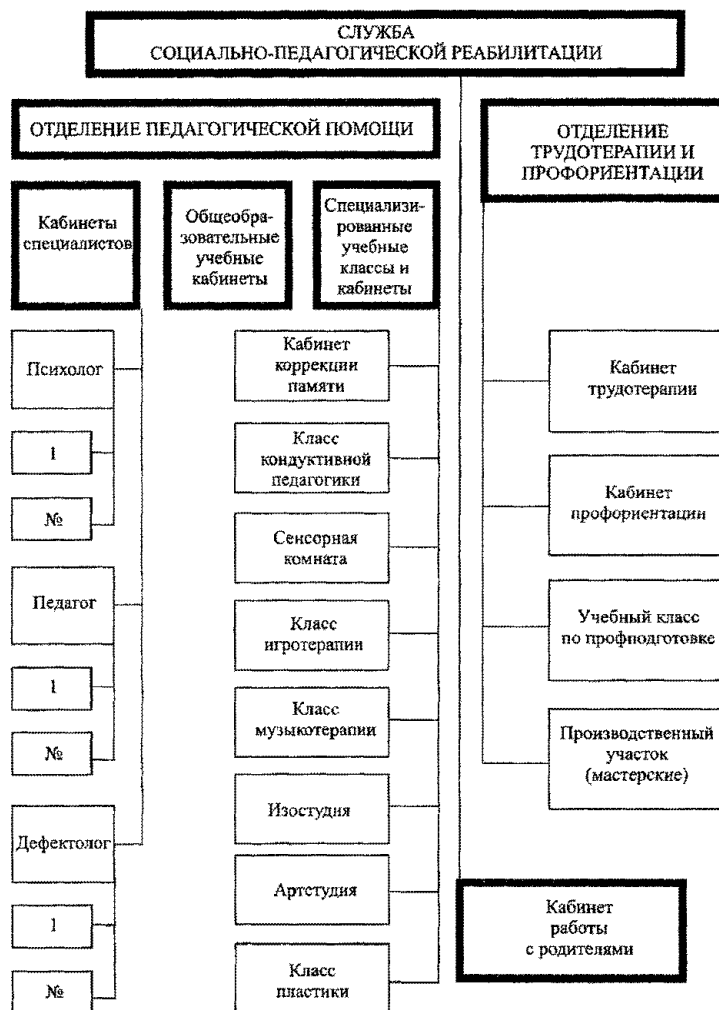


Рисунок А.5. Организационно-функциональная модель службы психолого-педагогической помощи



<*> Необязательно (по специальному заданию)

Рисунок А.6. Организационно-функциональная модель административно-управленческой службы

БИБЛИОГРАФИЯ

[1] Примерное [положение](#) о реабилитационном центре для детей и подростков с ограниченными возможностями. Утверждено Приказом Министерства соцзащиты России от 14 декабря 1994 г. N 249

[2] [НТП АПК 1.10.04.001-00](#) "Нормы технологического проектирования коневодческих предприятий"

[3] [НТП АПК 1.10.04.003-03](#) "Нормы технологического проектирования конно-спортивных

комплексов"

[4] [НТП АПК 1.10.07.001-02](#) "Нормы технологического проектирования ветеринарных объектов для животноводческих, звероводческих, птицеводческих предприятий и крестьянских хозяйств"

[5] Федеральный [закон](#) Российской Федерации от 1 декабря 2014 г. N 419-ФЗ "О внесении изменений в отдельные законодательные акты Российской Федерации по вопросам социальной защиты инвалидов в связи с ратификацией Конвенции о правах инвалидов"
(позиция введена [Изменением N 1](#), утв. Приказом Минстроя России от 30.12.2015 N 978/пр)

[6] Федеральный [закон](#) Российской Федерации от 23 ноября 2009 г. N 261-ФЗ "Об энергосбережении и повышении энергетической эффективности"
(позиция введена [Изменением N 1](#), утв. Приказом Минстроя России от 30.12.2015 N 978/пр)

КонсультантПлюс: примечание.

В официальном тексте документа, видимо, допущена опечатка: ПУЭ утверждены Приказом Минэнерго России N 242 от 20 июня 2003 года, а не от 20 июня 2002 года.

[7] [ПУЭ](#) Правила устройства электроустановок. Издание 7. Утверждены Приказом Минэнерго России от 20 июня 2002 г. N 242
(позиция введена [Изменением N 1](#), утв. Приказом Минстроя России от 30.12.2015 N 978/пр)
